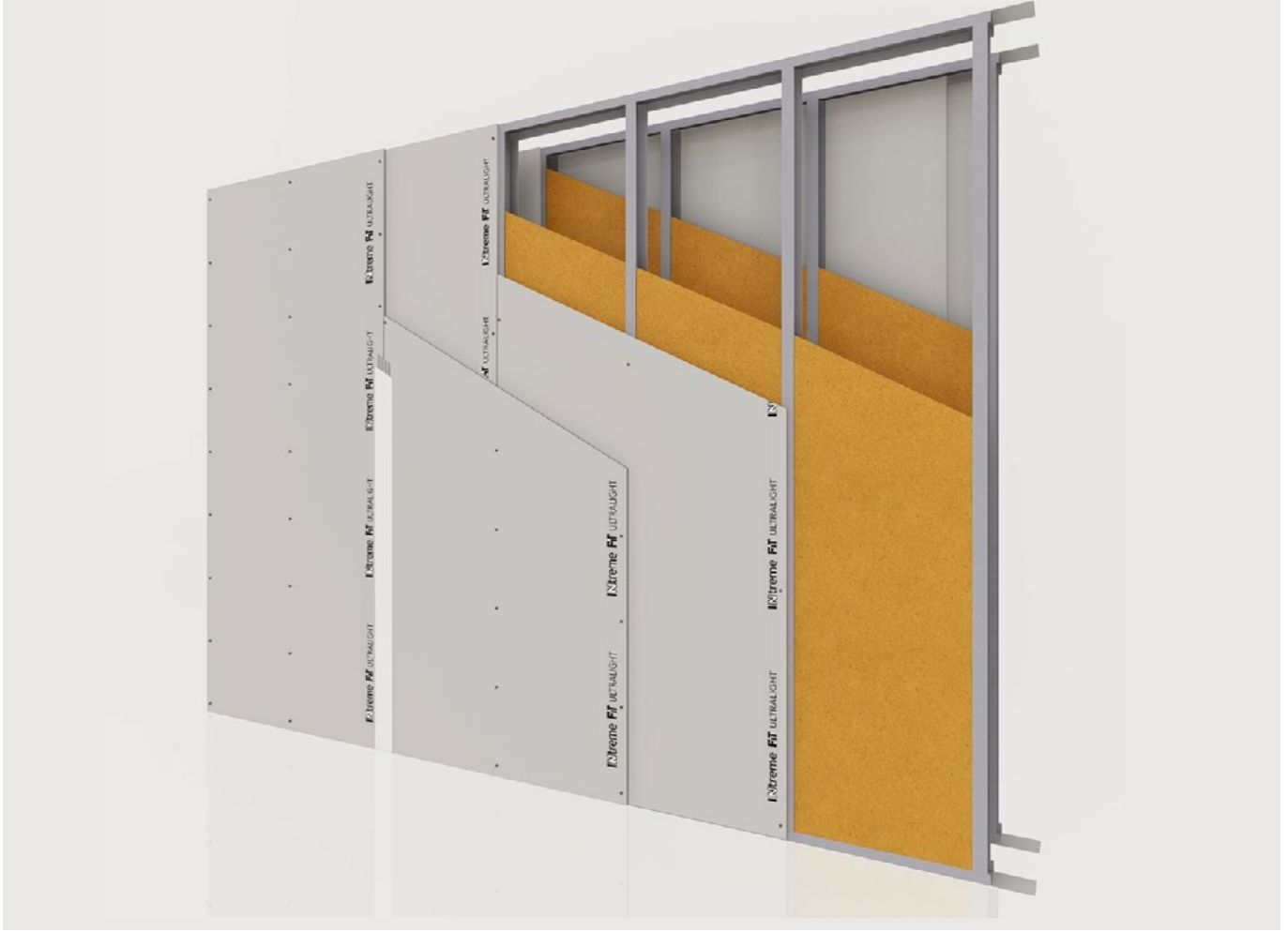


# ÇİFT İSKELETLİ ÇİFT KAT ALÇI PLAKALI BÖLME DUVAR



Çift sıra metal iskeletin birer yüzüne çift kat Intreme/Intreme Fit Ultralight vidalanarak oluşturulan taşıyıcı olmayan bölme duvar tipidir.

## ÖZELLİKLER

- Daha yüksek ses ve ısı yalıtımına olanak sağlar.
- Seçilen uygun alçı plaka çeşidi ile yüksek yangın dayanımına olanak sağlar.
- Her türlü tesisatın oluşan bölme duvar boşluklarından geçirilmesine olanak sağlar.

## KULLANIM ALANLARI

- İş ve Alışveriş Merkezleri
- Konutlar
- Kafe ve Restoranlar
- Oteller
- Eğitim ve Kültür Merkezleri
- Sinema, Tiyatro ve Spor Salonları
- Sanayi Yapıları

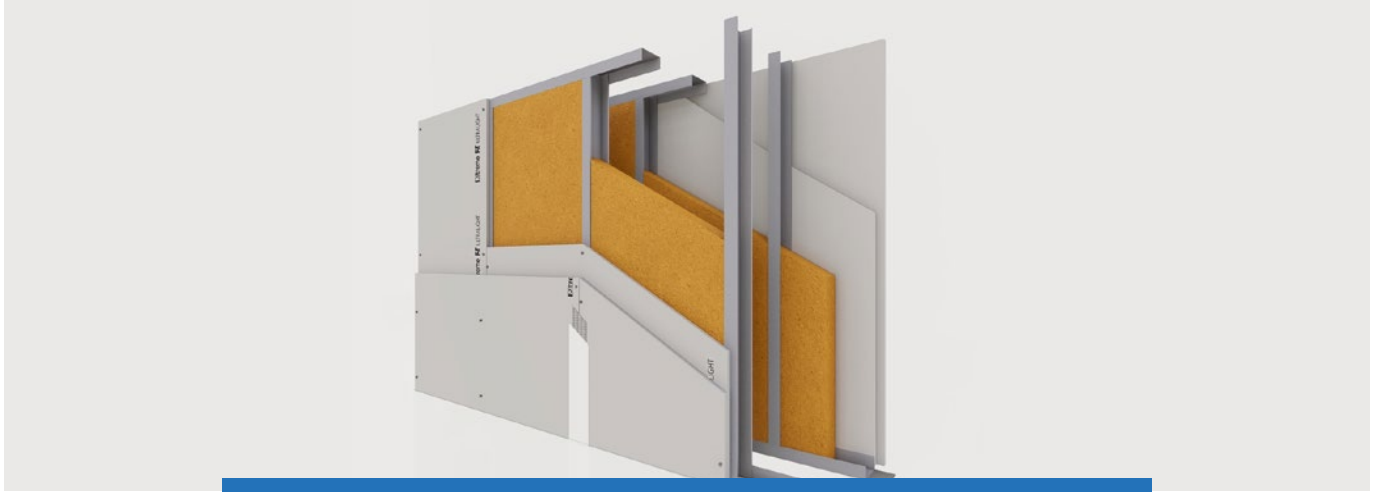
# ÇİFT İSKELETLİ ÇİFT KAT ALÇI PLAKALI BÖLME DUVAR

## ■ UYGULAMA

- Mimari plana uygun şekilde oluşturulacak olan bölme duvarın konumu belirlenir ve iki ayrı iskeleti oluşturacak DU profillerinin sabitleneceği hat zemin ve tavana işaretlenir.
- DU profilleri oluşturulacak bölme duvarın uzunluğuna göre, DC profilleri tavan yüksekliğinden 10 mm kısa olacak şekilde kesilir.
- DU profillerinin ve yan duvarlara sabitlenecek DC profillerinin altlarına montaj öncesinde ses yalıtım bantları yapıştırılır.
- DU profilleri ve yan duvarlara sabitlenecek DC profilleri 60 cm aralıklarla dübel-vida kullanılarak sabitlenir.
- DC profilleri, belirlenen aks aralıklarına göre (60 cm, 40 cm) DU profilleri arasına geçirilir ve istenirse perçinlenir. DC profilleri DU profillerine kapı ve pencere boşluklarının oluşturulacağı kenar dikmeler ve lentolar haricinde vidalanmamalıdır.
- Alçı plakalar maket bıçağı ile kat yüksekliğinden 10-15 mm kısa kesilir. Maket bıçağı ucu ön yüzeydeki kartonu keserek çekirdeğe girmelidir. Alçı plaka kesilen yerden el darbesi ile kırılır ve arka karton bağlantısı maket bıçağı ile kesilir. Alçı plaka üst kenarı tavana olabildiğince yaklaştırılarak ve zeminden 10-15 mm boşluk bırakılarak sabitlenir. Sabitlemeye tam plaka ile başlanır ve tam plaka ile devam edilir.
- Alçı plakaların kesilen taraflarına ve kısa kenarlarına sabitleme öncesinde uygun aparatlarla suni pah açılır.
- İlk kat alçı plakalar için sabitleme 25 mm lik borazan vidalar ile en fazla 75 cm aralıklarla, ikinci kat alçı plakalar için sabitleme 38 mm lik borazan vidalar ile en fazla 30 cm aralıklarla DC profillerine yapılır.
- Vidaların boyu, alçı plakanın profile temas eden yüzünü en az 10 mm geçmelidir.
- Vidalar alçı plaka kenarına 10-15 mm mesafeden sabitlenmeli, vida başları alçı plaka kartonunu geçmemeli, alçı plaka ile hem yüz olmalıdır.
- Arka yüzün kaplanmasına geçilmeden önce tesisat işleri (elektrik, mekanik vb.) tamamlanır ve kullanılacak yalıtım malzemeleri boşluk kalmayacak şekilde DC profilleri arasına yerleştirilir.
- Arka yüzün kaplanmasına geçilirken, karşılıklı yüzlerdeki derzleri şaşkırtmak amacıyla kaplamaya yarım plaka ile başlanıp tam plaka ile devam edilir. Böylece ön yüzdeki ek yerleri ile şaşkırtma yapılmış olur.
- Vidalama tamamlandıktan sonra ABS Derz Dolgu Alçısı ile vida başları kapatılır ve varsa 5 mm ye kadar olan boşluklara ön dolgu yapılır.
- Kendinden yapışkanlı cam elyaf derz bandı derz yerlerine ortalanarak yapıştırılır. İlk kat ABS Derz Dolgu Alçısı bant üzerine spatula ile derz bandına temas edecek şekilde yaklaşık 10 cm genişlikte bolca sürülür ve çelik mala ile düzeltilir. En az 2 saat sonra ikinci kat ABS Derz Dolgu Alçısı çelik mala ile yaklaşık 20 cm genişlikte uygulanır.

# ÇİFT İSKELETLİ ÇİFT KAT ALÇI PLAKALI BÖLME DUVAR

## ■ MALZEME ANALİZİ



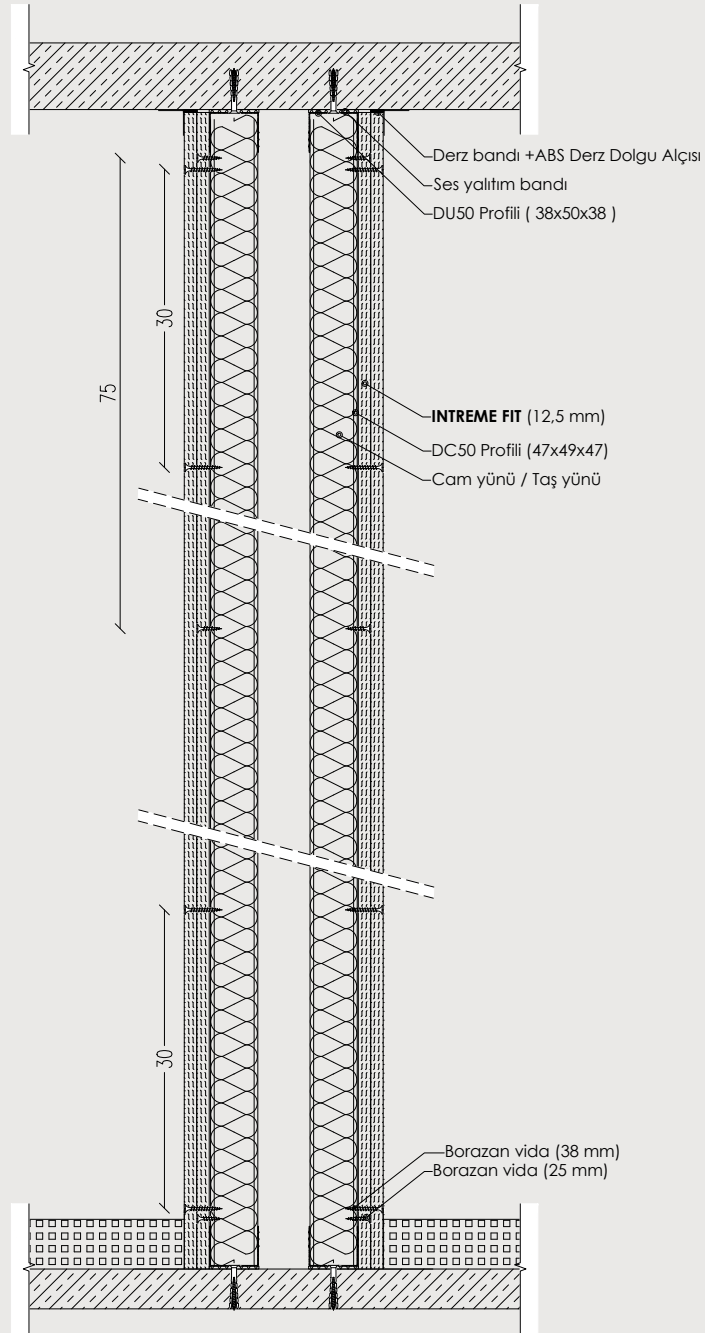
**BÖLME DUVAR - ÇİFT İSKELETLİ - ÇİFT KAT ALÇI PLAKA İLE**

2,75 m YÜKSEKLİKTE 1 m<sup>2</sup> BÖLME DUVAR için %5 fire hesaba katılmıştır.  
Miktarlar yaklaşık olup proje detayına göre farklılık gösterebilir

Malzeme Adı	Tek Profil	Çift Profil
	aks: 60 cm	aks: 60 cm
Intreme/Intreme Fit Ultralight	4,20 m <sup>2</sup>	
DU Profil	1,60 m	
DC Profil	4,20 m	7,60 m
Ses Yalıtım Bandı	2,60 m	
Dübel-Vida	5,40 adet	
Borazan Vida 3,5x25	16 adet	20 adet
Borazan Vida 3,5x38	24 adet	32 adet
Derz Bandı	3,20 m	
ABS Alçı Plaka Derz Dolgu Alçısı	0,80 kg	
ABS Saten Perdah Alçısı	her 1 mm kalınlık için 1 kg/m <sup>2</sup>	
Yalıtım Malzemesi (İsteğe Bağlı)	2,10 m <sup>2</sup>	
Delikli köşe profili köşe bandı	(kat yüksekliği)x(köşe sayısı)'na göre değişir	

# ÇİFT İSKELETLİ ÇİFT KAT ALÇI PLAKALI BÖLME DUVAR

## BOY KESİT



# ÇİFT İSKELETLİ ÇİFT KAT ALÇI PLAKALI BÖLME DUVAR

## TARİF

Projesine ve detay çizimlerine göre; TS EN 14195'e uygun galvanizli çelik sacdan Duvar U profilleri (DU50-DU75-DU100) ve Duvar C profillerinin (DC50-DC75-DC100) hazırlanması; DU ve yan duvarlara tutturulacak DC profillerinin altına ses yalıtım bandı yapıştırılması; DU profillerinin plastik dübel ve vida kullanılarak 60 cm aralıklarla iki ayrı sıra halinde taban ve tavana sabitlenmesi; DC profillerinin kesilmesi; DC profillerinin 60 cm (veya 40 cm) aralıklarla DU profillerinin arasına geçirilmesi; TS EN 520'ye uygun Intreme/Intreme Fit Ultralight'ların ilk katının 25 mm'lik borazan vidalarla en fazla 75 cm aralıklar ile, ikinci katının 38 mm'lik borazan vidalarla en fazla 30 cm aralıklar ile DU ve DC profillerine sabitlenmesi; ABS Alçı Plaka Derz Dolgu Alçısı ile 5 mm'den fazla boşluklara ön dolgu yapılması; vida başlarının derz dolgu alçısıyla kapatılması; kendinden yapışkanlı cam elyaf derz bandının alçı plaka ek yerlerine yapıştırılması; bant üzerine derz dolgu alçısı uygulanması suretiyle bölme duvarın oluşturulması için her türlü malzeme ve zayiati, işçilik, işyerinde yükleme, yatay ve düşey taşıma, boşaltma ile yüklenici karı ve genel giderler dâhil 1 m<sup>2</sup> bedelidir.

## UYARILAR

- DC profillerinin DU profillerine vidalanmaması gerektiğinden, sabitleme işlemi perçin makası ile yapılmalıdır.
- Vitriyilerin sabitleneceği vitriyeye askısı bölme duvar içerisine önceden yerleştirmelidir.
- Bölme duvar köşelerinin dikliğini ve düzgünlüğünü sağlamak ve darbe dayanımını artırmak için köşe profili veya köşe bandı kullanılmalıdır.
- Bırakılacak olan kapı/pencere boşluklarına gerekli durumlarda destek profili kullanılmalıdır.
- Alçı plaka ek yerlerinde derz bandı ve derz dolgu alçısı kullanılmalıdır.

## STANDARTLAR

- TS EN 520 Alçı Levhalar - Tarifler, Gereklere ve Deney Metotları
- TS EN 13963 Derz Malzemeleri - Alçı Levhalar için - Tarifler, Gereklere ve Deney Metotları
- TS EN 14195 Alçı Levha Sistemlerinde Kullanılan Metal Çerçeve Bileşenleri
- TS 1475-1 Alçı Levhalar ile Yapılan Uygulamalar - Bölüm 1: Bölme Duvar Uygulama Kuralları
- TS 1475-4 Alçı Levhalar ile Yapılan Uygulamalar - Bölüm 4: Bitirme İşleri Uygulama Kuralları